

Elektroencefalografie

Elektroencefalografie (EEG) je diagnostická metoda používána k záznamu elektrické aktivity mozku. EEG se řadí mezi neinvazivní metody. Změny v polarizaci neuronů jsou snímány povrchovými elektrodami.

Princip EEG

Elektroencefalogram je záznam časové změny polarizace neuronů a neuroglie v CNS. Jde především o aktivitu povrchových struktur (vliv podkorových na záznam je mnohem menší), amplituda potenciálů z povrchu kůže lebky v desítkách μV (membránový potenciál v mV). Zdrojem EEG aktivity jsou hlavně excitační (EPSP) a inhibiční postsynaptické potenciály (IPSP), podstatně méně AP (sice jsou větší, ale mnohem kratší a ne tak často). Zvláště významné jsou pro genezi EEG **neurony pacemakerového typu** - spontánní produkce oscilačních výbojů, inhibiční interneurony a zpětnovazebná spojení → základní princip funkce oscilátoru (kortikální neuronové sítě → rytmická aktivita 10–40Hz).

Podkladem synchronizované aktivity EEG jsou salvy AP → hromadné EPSP na korových neuronech; podstatou synchron. výbojů talamických jader: změna jejich membránového potenciálu (–reciproční inervace s ncl. reticularis thalami, jejich GABA-ergní inhibiční interneurony hyperpolarizují membránu talamických převodních neuronů) → přicházející informace (EPSP) → aktivace napětových Ca^{2+} kanálů → změna membránového potenciálu vstupem vápníku → aktivace dalších Ca^{2+} kanálů → spouštěcí úroveň → činnost talamických neuronů - série AP → hyperpolarizace membrány obnovena kalcium navozeným tokem draslíku → opakování cyklu. Membránový potenciál talamických převodních jader blízky prahu je udržován cholinergním vstupem z mozkového kmene a předního mozku, stejný vstup snižuje aktivitu ncl. reticularis thalami → brání navození hyperpolarizace → umožňuje převod sensorických informací do mozkové kůry v bdělém stavu.

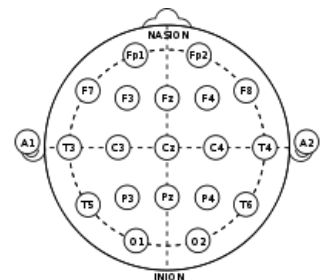
Technicky se při záznamu EEG porovnává potenciál dvou bodů na kůži lebky = **bipolární záznam**, nebo rozdíl elektrického potenciálu mezi aktivním bodem mozkové tkáně (pod aktivní, explorační elektrodou) proti bodu s nulovým potenciálem (pod neaktivní, referenční elektrodou - např. ušní boltec, kořen nosu) = **unipolární záznam**.

Postup

Elektrody se umísťují rovnoměrně na povrch lebky podle předepsaných schémat (např. systém 10–20). Elektrody jsou označeny písmeny (A = Ear lobe; C = Central; P = Parietal; F = Frontal; O = Occipital; T = Temporal) a čísla (lichá čísla pro elektrody umístěné nad levou mozkovou hemisférou, sudá čísla pro elektrody nad pravou hemisférou). Počet snímacích elektrod odpovídá množství záznamových kanálů a způsobu snímání. Využívá se zapojení v unipolárním i bipolárním režimu. U bipolárního zapojení se snímá rozdíl potenciálů mezi dvěma aktivními elektrodami, při unipolárním zapojení je snímané napětí detekováno mezi aktivní elektrodou a referenční elektrodou, příp. svorkou. U unipolárního se rozlišuje zapojení podle směru, zapojení předozadní a levo-pravé. Při zapojení může docházet i ke kombinaci směrů.

Použit lze povrchové nebo podpovrchové elektrody. Povrchové elektrody slouží k neinvazivnímu snímání elektrické aktivity mozku z povrchu hlavy. Používají se buď jednotlivé elektrody nebo elektrodové čepice. Podpovrchové elektrody slouží k invazivnímu snímání při elektrokortikografii. Mohou být v podobě drátků, jehel nebo terčů z vhodného materiálu (Pt, Ag-Cl, aj.). Využit lze i bavlněné knoty v roztoku soli. Vodivým prostředím v případě podpovrchových elektrod jsou tělní tekutiny, v případě povrchových elektrod se obvykle používají vodivé gely.

Elektroencefalograf signály zesiluje a odfiltrovává šum. Získané výsledky zaznamenává do grafu. Aktivita mozku se liší frekvencí a amplitudou vln. Mezi **základní typy aktivit (rytmy EEG)** patří:



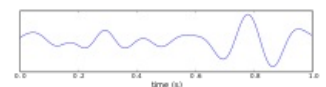
rozmístění elektrod na povrchu hlavy, systém 10 – 20



vlny alfa



vlny beta



vlny théta



vlny delta

typ rytmu	normální nebo nenormální	rozsah frekvence (Hz)	amplituda	doba přítomnosti i rytmu	lokální nebo difuzní	oblast převahy nebo maxima	podmínky přítomnosti
alfa	normální	8-12	5-100	5-100%	difusní	okcipitální a parietální	bdění, relaxace, zavřené oči
beta	normální	18-30	2-20	5-100%	difusní	precentrální a frontální	bdění, motorický klid
gama	normální a spánková deprimace	30-50	2-10	5-100%	difusní	precentrální a frontální	bdění
delta	normální, nenormální	0,5-4,0	20-200	variabilní	difusní	variabilní	ospalost bdění
theta	normální (?) nenormální	5-7	5-100	variabilní	lokální	frontální a temporální	bdění, vzrušení nebo stres
kappa	normální	8-12	5-40	lokální	variabilní	přední a temporální	bdění při řešení problému
lambda	normální (?)	pozitiv. negativní hrot nebo ostré vlny	5-100	variabilní	lokální	parieto-okcipitální	vizuální stimul. nebo otevření očí
K-komplex	normální (?)	pozitivně ostrá vlna + jiné pomalé pozitivní	20-50	variabilní	difusní	vertex	bdění – sluchová stimulace
	normální	negativní	50-100	variabilní	difusní	vertex	ospalost – různá stimulace
spánková vřetena	normální	12-14	5-100	variabilní	lokální	precentrální	nástup spánku

Evokované potenciály

Evokované potenciály jsou významné změny v EEG signálu vyvolané nějakým vnějším stimulem (světelným, zvukovým nebo somatosenzorickým). Současně se stimulem se musí do záznamu EEG vytvořit značka, která definuje čas vzniku stimulu pro pozdější vyhodnocení záznamu.

Jde o synchronizovanou odpověď skupin neuronů na aferentní vzruchy nebo přímé el. dráždění = komplexnější typ odpovědi než jednotková aktivita jednotlivých neuronů. U jednotlivých potenciálů hodnotíme tvar, latenci vrcholů, amplitudu, strmost, polaritu a vzájemné vztahy vln. Skládají se z:

- **primární složky** – elektrická odpověď skupiny nejdříve aktivovaných neuronů
- **pozdní složky** – následuje po primární, je to reakce na impulsy z primárních neuronů, nebo odpověď na aferentaci pomalejšími vlákny, má větší latenci, pomalejší průběh, nižší amplitudu, rozmanitější tvar

Evokované potenciály nám umožňují mapovat projekce z periferie ve kmenových, podkorových a korových strukturách a posoudit stupeň funkčního vývoje sensorických systémů po narození. Z EEG je možné extrahovat evokované potenciály mozkového kmene – to lze použít pro vyšetření této oblasti. Je mnohem jednodušší zaznamenávat korové evokované potenciály (nejvýraznější v primár. projekčních oblastech velkých sensorických sys.)

Příklady

- VEP = Visual Evoked Potential
- AEP = Auditory Evoked Potential
- BERA = Brainstem Electrical Respony Audiometry
- CERA = Cortical Electrical Respony Audiometry
- SSEP = Somato-Sensory Evoked Potential

Použití

Nejčastěji v neurologii a psychiatrii. Monitorování a diagnostika chorob: epilepsie, kóma, migrény, CNS u dětí. Snímané signály elektrické aktivity mozku lze využít také k ovládnání různých přístrojů a zařízení (tzv. neurofeedback) – např. u postižených pacientů nebo v armádě.

Elektrokortikografie

Snímání signálu přímo z kůry mozkové se nazývá elektrokortikografie, používá se při neurochirurgických zákrocích. Elektrokortikografie je přesnější než elektroencefalografie, protože u EEG dochází k oslabení signálu při průchodu přes lebku, řádově v mikrovoltech.

Odkazy

Související články

- Použití elektřiny v diagnostice
- Epilepsie
- Migréna

Externí odkazy

- Elektroencefalografie (česká wikipedie)
- Postup zapojení EEG v Brmlabu (https://brmlab.cz/project/brain_hacking/eeg)

Použitá literatura

- HRAZDIRA, Ivo a Vojtěch MORNSTEIN. *Lékařská biofyzika a přístrojová technika*. 1. vydání. Brno : Neptun, 2001. ISBN 80-902896-1-4.
- MYSLIVEČEK, Jaromír. *Základy neurovědy*. 2. vydání. Praha : Triton, 2009. ISBN 978-80-7387-088-1.

Citováno z „<https://www.wikiskripta.eu/index.php?title=Elektroencefalografie&oldid=445078>“