


Zubní náhrada

Příčiny defektu

- Kaz, úraz, vrozené vady, pooperační stavy,...

Klasifikace defektů chrupu

 *Podrobnější informace naleznete na stránce Defekty chrupu.*

Kennedyho klasifikace

Kennedyho klasifikace rozděluje defekty chrupu na 4 základní třídy, kde každá kromě poslední se dále dělí na další podtřídy.

Voldřichova klasifikace

Voldřichova klasifikace rozděluje defekty chrupu také na 4 základní třídy, ale oproti Kennedymu kladl Voldřich důraz na to, aby podle klasifikace šlo již rovnou určit, jaký typ zubní náhrady použijeme.

Eichnerova klasifikace^[1]

Opěrnou zónu tvoří:

- 2 premoláry s 1 premolárem (antagonistou),
- 1 premolár s 1 premolárem a 1 molárem (oba antagonisté),
- 1 molár s 1 molárem (hlavním antagonistou).

Funkce zubní náhrady

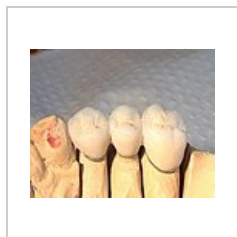
- Doplnění defektu;
- prevence proti poškození chrupu v důsledku chybění zubu (např. by mohlo dojít k: supraokluzi, resorpci kosti, změně sklonu okolních zubů,...);
- obnovení:
 - funkce;
 - estetiky;
 - fonace.

Přenos žvýkacího tlaku

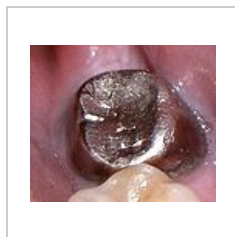
[ upravit vložený článek] (https://www.wikiskripta.eu/index.php?title=P%C5%99enos_%C5%BEv%C3%BDkac%C3%ADho_tlaku&action=edit)

Dentální

!dentální




Fixní můstek



Celokovová korunka

- Nejfyziologičtější typ pro svou šetrnost a způsob zatěžování zubů, který je nejpodobnější přirozenému původnímu zatěžování. Stálé zatěžování brání resorpci (atrofii) alveolárního výběžku maxilly i mandibuly.
- Žvýkací tlak je přenášen přes zuby nebo jen přes jejich kořenovou část (zbylou po preparaci – dekapitaci).
- Tento typ přenosu žvýkacího tlaku je využíván u korunkových náhrad, fixních můstků nebo některé typy ČSN u defektů 1. třídy Voldřicha.
- Na náhrady s tímto typem přenosu žvýkacího tlaku si pacient zvyká nejlépe.

[ upravit vložený článek] (https://www.wikiskripta.eu/index.php?title=Dent%C3%A1ln%C3%AD_p%C5%99enos_%C5%BEv%C3%BDkac%C3%ADho_tlaku&action=edit)

Dentomukózní

- Tlak je zde přenášen přes parodont a slizniční kryt kosti.
- U tohoto typu může vlivem přetěžování docházet k úbytku (resorpci) zubního alveolárního výběžku horní i dolní čelisti.
- To může vést až k poškození anatomických struktur souvisejících se zubní náhradou.
- Tento přenos žvýkacího tlaku zprostředkovává většina ČSN.

[ upravit vložený článek] (https://www.wikiskripta.eu/index.php?title=Dentomuk%C3%B3zn%C3%AD_p%C5%99enos_%C5%BEv%C3%BDkac%C3%ADho_tlaku&action=edit)

Mukózní

- Na rozdíl od dentálního typu přenosu žvýkacího tlaku je tento, mukózní typ, nejméně fyziologický.
 - Tlak je zde přenášen přes sliznici, periost a alveolární kost.
 - Sliznice pod tímto tlakem nejprve hypertrofuje a poté atrofuje.
 - Po ztrátě funkce alveolárního výběžku čelistí tyto atrofují. Okolní zuby ztrácí oporu a viklají se. Dostávají se také do supraokluze, což napomáhá jejich rychlejší eliminaci.
 - Čistě mukózní přenos je u celkových deskových náhrad chrupu.
- [[upravit vložený článek](https://www.wikiskripta.eu/index.php?title=Muk%C3%B3zn%C3%AD_p%C5%99enos_%C5%BEv%C3%BDkac%C3%ADho_tlaku&action=edit)] (https://www.wikiskripta.eu/index.php?title=Muk%C3%B3zn%C3%AD_p%C5%99enos_%C5%BEv%C3%BDkac%C3%ADho_tlaku&action=edit)

Oseální

- Tlak je zde přenášen přímo na kost bez jakéhokoli tlumení či pružení. Tomu se říká rigidní přenos tlaku.
 - Tím dochází k prudkým nárazům do horní i dolní čelisti.
 - To vše vede k resorpci kosti.
 - Pro nejvyšší možnou minimalizaci všech škod, které by kostní implantát mohl způsobit, musí být naprosto správně usazen do kosti a naprosto přesně ležet v linii okluze.
- [[upravit vložený článek](https://www.wikiskripta.eu/index.php?title=Ose%C3%A1ln%C3%AD_p%C5%99enos_%C5%BEv%C3%BDkac%C3%ADho_tlaku&action=edit)] (https://www.wikiskripta.eu/index.php?title=Ose%C3%A1ln%C3%AD_p%C5%99enos_%C5%BEv%C3%BDkac%C3%ADho_tlaku&action=edit)

Typy zubních náhrad

[[upravit vložený článek](https://www.wikiskripta.eu/index.php?title=Typy_zubn%C3%ADch_n%C3%A1hrad&action=edit)] (https://www.wikiskripta.eu/index.php?title=Typy_zubn%C3%ADch_n%C3%A1hrad&action=edit)

Zubní náhrady dělíme na fixní a snímatelné.

Existují různé typy fixních zubních náhrad:

- korunky:
 - celoplášťové korunky,
 - polokorunky,
 - kořenové návstavy,
 - čepové korunky,
 - atraumatické korunky,
 - žaketové korunky,
 - fazetové korunky,
 - kovokeramické korunky,
- fazety,
- můstky,
- fixní korunkové náhrady:
 - inlay - místo výplně,
 - onlay - nahrazuje jeden hrbolek,
 - overleje - nahrazuje více hrboleků.

Fixní zubní náhrady

[Podrobnější informace naleznete na stránce Fixní náhrady.](#)

Hlavním charakteristickým znakem fixních náhrad je to, že je pacient nemůže sám vyjmout, jak je již patrné z názvu. Tím si na ně pacient lépe zvyká.

Snímatelné zubní náhrady

[Podrobnější informace naleznete na stránce Snímatelné náhrady.](#)

Hlavním charakteristickým znakem snímatelných náhrad je to, že je pacient může a musí sám vyjmout a čistit (dvakrát denně). Tím si na ně pacient zvyká hůře.

Částečná snímatelné zubní náhrady

[Podrobnější informace naleznete na stránce Částečná snímatelná náhrada.](#)

Částečná snímatelné zubní náhrady dělíme podle základního dělení na deskové a skeletové. Skeletové se vyznačují dentomukózním přenosem tlaku a deskové přenášejí tlak mukózně.

Odkazy

Související články

- Artikulační nástroje
- Celoplášťová korunka
- Částečná snímatelná náhrada
- Defekty chrupu
- Otiskovací hmoty
- Otiskování



Mukózní přenos u celkové zubní náhrady



Dentální implantát (RTG)



Celoplášťová kovová korunka.



Celoplášťová zlatá korunka.



Fazety.

- Přenos žvýkacího tlaku
- Typy zubních náhrad

Externí odkazy

- Textové materiály o protetice. (<http://www.ident.cz/studium/seminarni-prace/>)
- Fotografie různých protetických prací. (<http://www.ident.cz/studium/fotografie/>)

Reference

1. DOSTÁLOVÁ, Tatjana. *Fixní a snímatelná protetika*. 1. vydání. Praha : Grada Publishing, a.s, 2004. 220 s. ISBN 80-247-0655-5.

Použitá literatura

- Přednášky as. MUDr. Mileny Nedvědové
- KRŇOULOVÁ, Jana a Hana HUBÁLKOVÁ. *Fixní zubní náhrady*. 1. vydání. Praha : Quintessenz, 2002. ISBN 80-902118-9-5.

Doporučená literatura

- KRŇOULOVÁ, Jana a Hana HUBÁLKOVÁ. *Fixní zubní náhrady*. 1. vydání. Praha : Quintessenz, 2002. ISBN 80-902118-9-5.
- DOSTÁLOVÁ, Tatjana. *Fixní a snímatelná protetika*. 1. vydání. Praha : Grada Publishing, a.s, 2004. 220 s. ISBN 80-247-0655-5.
- ANDRIK, Pavel, et al. *Stomatologická protetika : Učebnica pre lekárske fakulty*. 1. vydání. Martin : Osveta, 1983. 224 s.

Citováno z „https://www.wikiskripta.eu/index.php?title=Zubní_náhrada&oldid=289280“